

# DZC\*

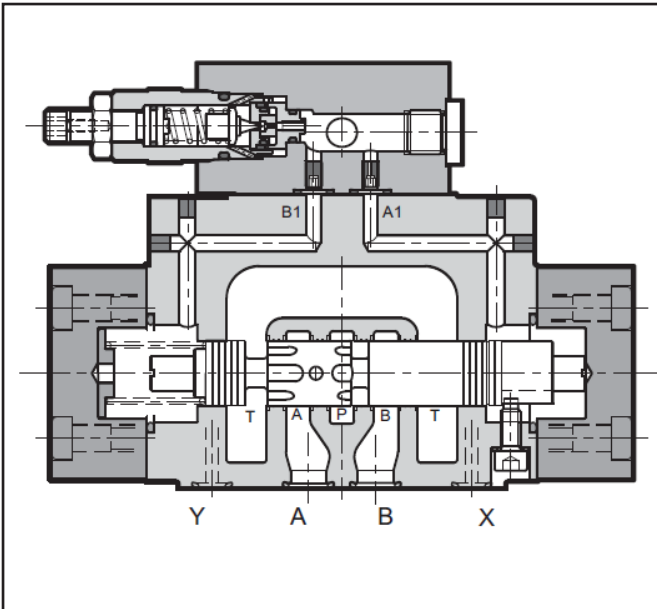
## БАЛАНСИРОВОЧНЫЕ КЛАПАНЫ СЕРИЯ 10

**DZC5**                    **СЕТОР P05**  
**DZC5R**                **ISO 4401-05 (СЕТОР R05)**  
**DZC7**                    **ISO 4401-07 (СЕТОР 07)**  
**DZC8**                    **ISO 4401-08 (СЕТОР 08)**

**p** max **350** бар

**Q** max (см. таблицу технических характеристик)

### ПРИНЦИП ДЕЙСТВИЯ



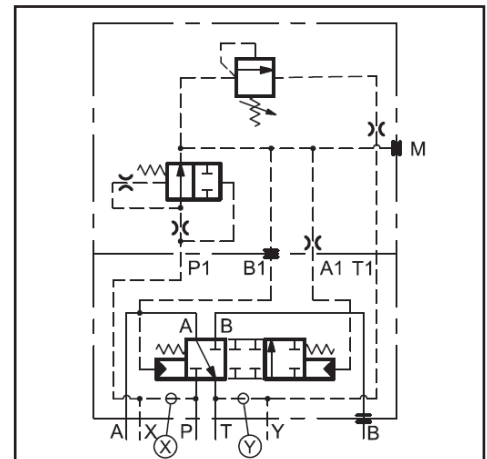
- Балансировочные клапаны типа DZC\* выполняют функцию редукционных клапанов, что наряду с понижением давления от линии P до потребителя A дает возможность возврата потока от потребителя A к сливному отверстию T в том случае, когда в отводящем контуре (потребитель A) создается давление выше установленного значения (типичный случай гидравлического противовеса или выравнивания нагрузки).
- Данные клапаны имеют монтажную поверхность в соответствии со стандартами ISO 4401 (СЕТОР RP121H). Отверстие B не используется.
- Клапаны доступны для заказа в трех типоразмерах с расходами до 500 л/мин.

### ТЕХНИЧЕСКИЕ ХАРАКТЕРИСТИКИ

(для минерального масла вязкостью 36 сантистокс (сСт) при 50°C)

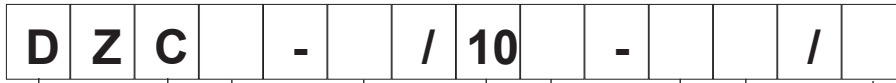
		DZC5 DZC5R	DZC7	DZC8
Максимальное рабочее давление	бар	350		
Максимальный расход	л/мин	150	300	500
Диапазон температур окружающей среды	°C	-20 ... +50		
Диапазон температур жидкостей	°C	-20 ... +80		
Диапазон вязкостей жидкости	сСт	10 ... 400		
Рекомендуемая вязкость жидкости	сСт	25		
Степень загрязнения жидкости		Класс 20/18/15 по ISO 4406:1999		
Рекомендуемая фильтрация	мкм (абсолютн.)	≤ 25		
Масса	кг	6,5	8,7	15

### ОБОЗНАЧЕНИЕ НА ГИДРАВЛИЧЕСКИХ СХЕМАХ





## 1 - ИДЕНТИФИКАЦИОННЫЙ КОД



Балансировочный клапан

Размер:

- 5 = CETOP P05 (см. примечание)
- 5R = ISO 4401-05 (CETOP R05)
- 7 = ISO 4401-07 (CETOP 07)
- 8 = ISO 4401-08 (CETOP 08)

Диапазон регулировки давления:

- 070 = 0 - 70 бар
- 140 = 0 - 140 бар
- 210 = 0 - 210 бар

Серийный № (габаритные и монтажные размеры остаются неизменными для серий от 10 до 19)

Примечание: эта серия клапанов взаимозаменяема с предыдущей моделью ZC4 Diplomatic

**K1** = Регулировочная ручка (пропустить для варианта регулировки винтом с потайной шестигранной головкой)

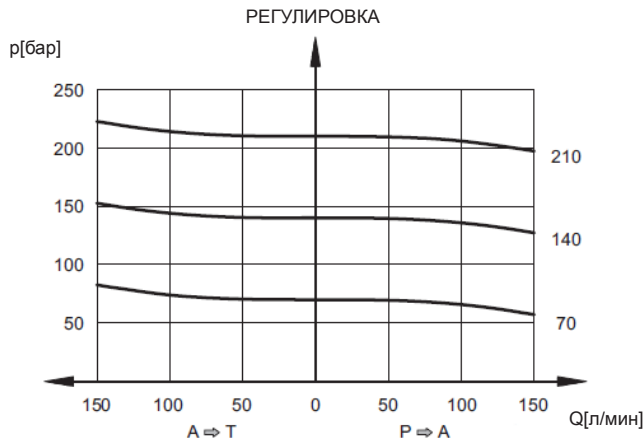
Дренаж:  
I = внутренний дренаж  
E = внешний дренаж

Управление:  
I = внутреннее управление  
E = внешнее управление

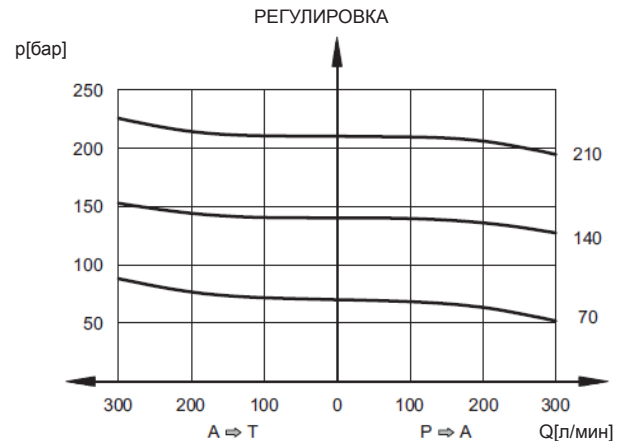
Уплотнения:  
N = NBR для минеральных масел (стандарт)  
V = вайтон (для специальных типов жидкостей)

## 2 - ДИАГРАММЫ ХАРАКТЕРИСТИК (значения получены при вязкости 36 сантистокс (сСт) при 50°C и с картами управления)

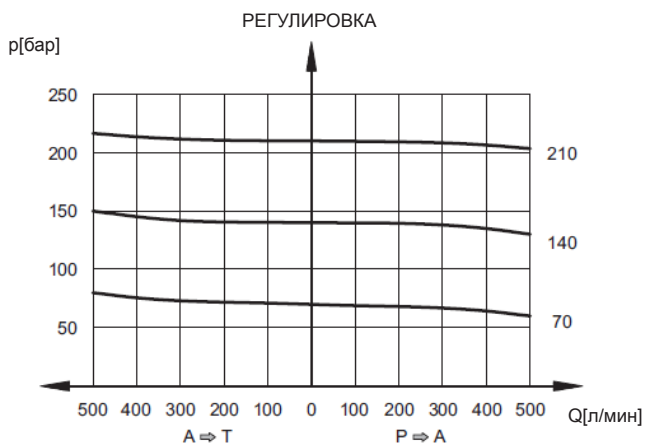
### 2.1 - Графики для клапанов DZC5 и DZC5R



### 2.2 - Графики для клапана DZ7



### 2.3 - Графики для клапана DZC8





2

2

### 3 - ГИДРАВЛИЧЕСКИЕ ЖИДКОСТИ

Используйте гидравлические жидкости на основе минеральных масел типа HL или HM, в соответствии с ISO 6743-4. Для этих жидкостей используйте уплотнения из NBR (код N). Для жидкостей типа HFDR (фосфатные эфиры) используйте уплотнения FPM (код V). По поводу использования других типов жидкостей таких как HFA, HFB, HFC проконсультируйтесь в нашем отделе технической поддержки. Использование жидкостей при температуре свыше 80 °C приводит к ускоренному износу уплотнений и к ухудшению качества жидкости. Жидкость должна сохранять свои физические и химические характеристики неизменными.

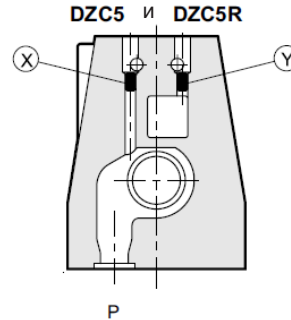
### 4 - ПИЛОТНОЕ УПРАВЛЕНИЕ И ДРЕНАЖ

Клапаны DZC\* могут поставляться с пилотным управлением и дренажом, как внешним, так и внутренним. Версия с внешним дренажом позволяет работать с большим противодавлением на выходе.

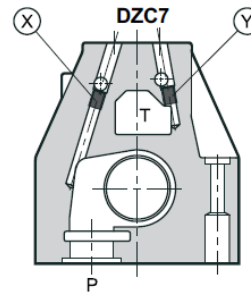
Тип клапана	Наличие заглушки	
	X	Y
<b>IE</b> внутреннее управление и внешний дренаж	нет	да
<b>II</b> внутреннее управление и внутренний дренаж	нет	нет
<b>EE</b> внешнее управление и внешний дренаж	да	да
<b>EI</b> внешнее управление и внутренний дренаж	да	нет

#### ДАВЛЕНИЕ (бар)

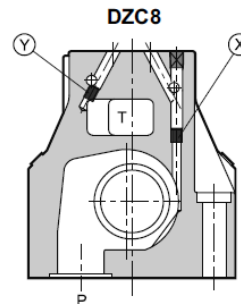
Давление	Минимальное	Максимальное
Давление управления в порту X	30	210 (см. примечание)
Давление в порту T с внутренним дренажом	-	2
Давление в порту T с внешним дренажом	-	250



**X:** заглушка M5x6 для внешнего управления  
**Y:** заглушка M5x6 для внешнего дренажа



**X:** заглушка M6x8 для внешнего управления  
**Y:** заглушка M6x8 для внешнего дренажа



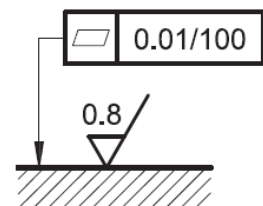
**X:** заглушка M6x8 для внешнего управления  
**Y:** заглушка M6x8 для внешнего дренажа

### 5 - УСТАНОВКА

Клапаны DZC\* могут быть установлены в любом положении без ухудшения качества работы. Соедините порт T клапана непосредственно с баком.

Добавьте величину любого противодействия, обнаруженного в линии T, к контролируемой величине давления. Максимальное допустимое противодействие в линии T составляет 2 бар. Крепление клапана осуществляется посредством болтов или соединительных шпилек, при этом клапан устанавливается на шлифованной поверхности со значениями плоскостности и шероховатости, равными или лучшими чем те, которые указаны на чертеже. Если минимальные условия, установленные для значений плоскостности и/или шероховатости, не выполняются, то может возникать утечка жидкости между клапаном и установочной поверхностью.

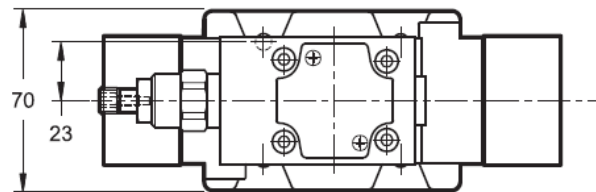
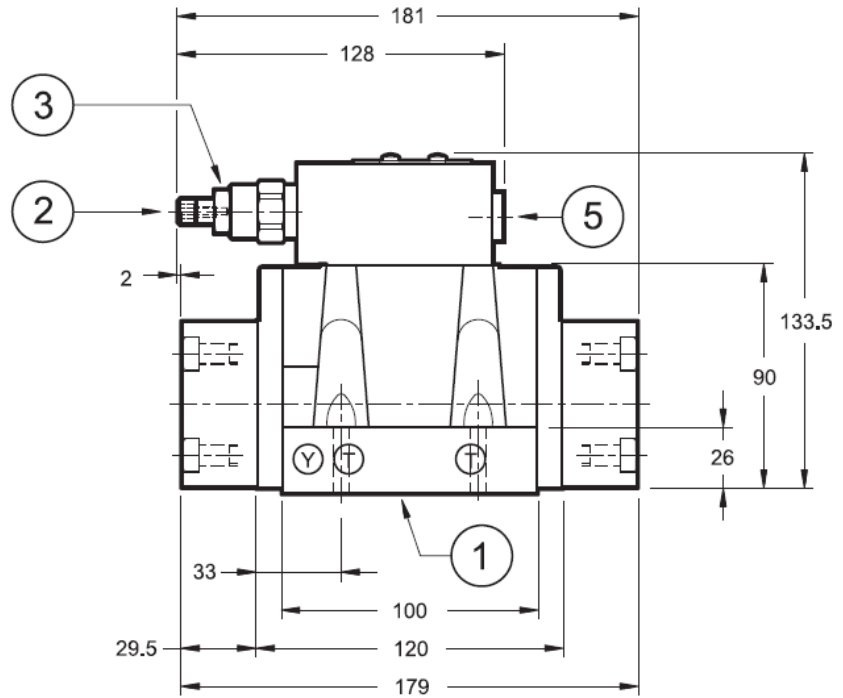
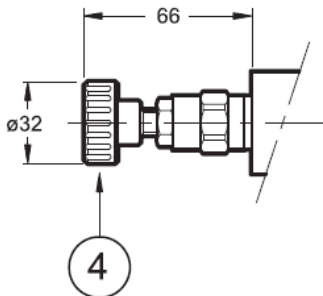
Чистота поверхности





6 - ГАБАРИТНЫЕ И МОНТАЖНЫЕ РАЗМЕРЫ КЛАПАНОВ DZC5 И DZC5R

размеры в мм

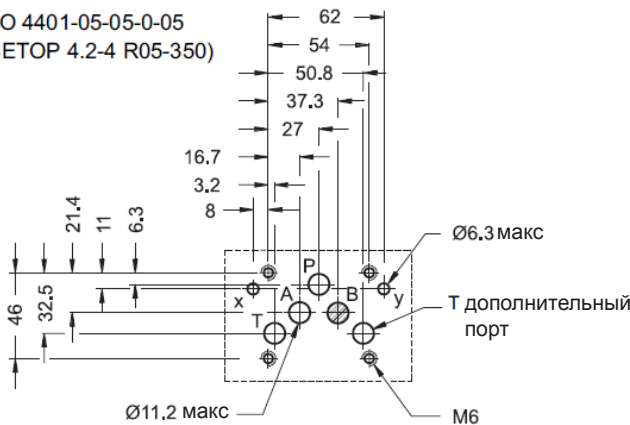


1	Монтажная поверхность с уплотнительными кольцами
2	Регулировочный винт с потайной шестигранной головкой: Ключ на 5. Для увеличения давления вращать по часовой стрелке.
3	Стопорная гайка: Гаечный ключ на 17
4	Регулировочная ручка: М1
5	Соединение манометра 1/4" BSP

Крепление клапана: 4 винта SHC M6x35
Момент затяжки: 8 Нм (винты А 8.8) 14 Нм (винты А 12.9)
Резьба монтажных отверстий: М6х10
Уплотнительные кольца: 5 шт. OR 2050 - твердость по Шору 90 2 шт. OR 2037 - твердость по Шору 90

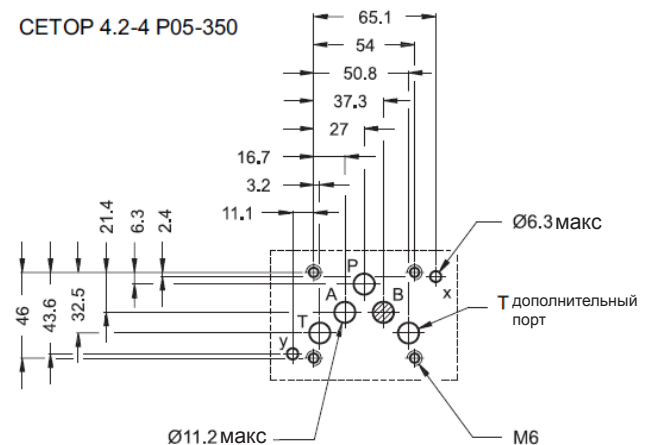
Монтажная поверхность DZC5R

ISO 4401-05-05-0-05  
(CETOP 4.2-4 R05-350)



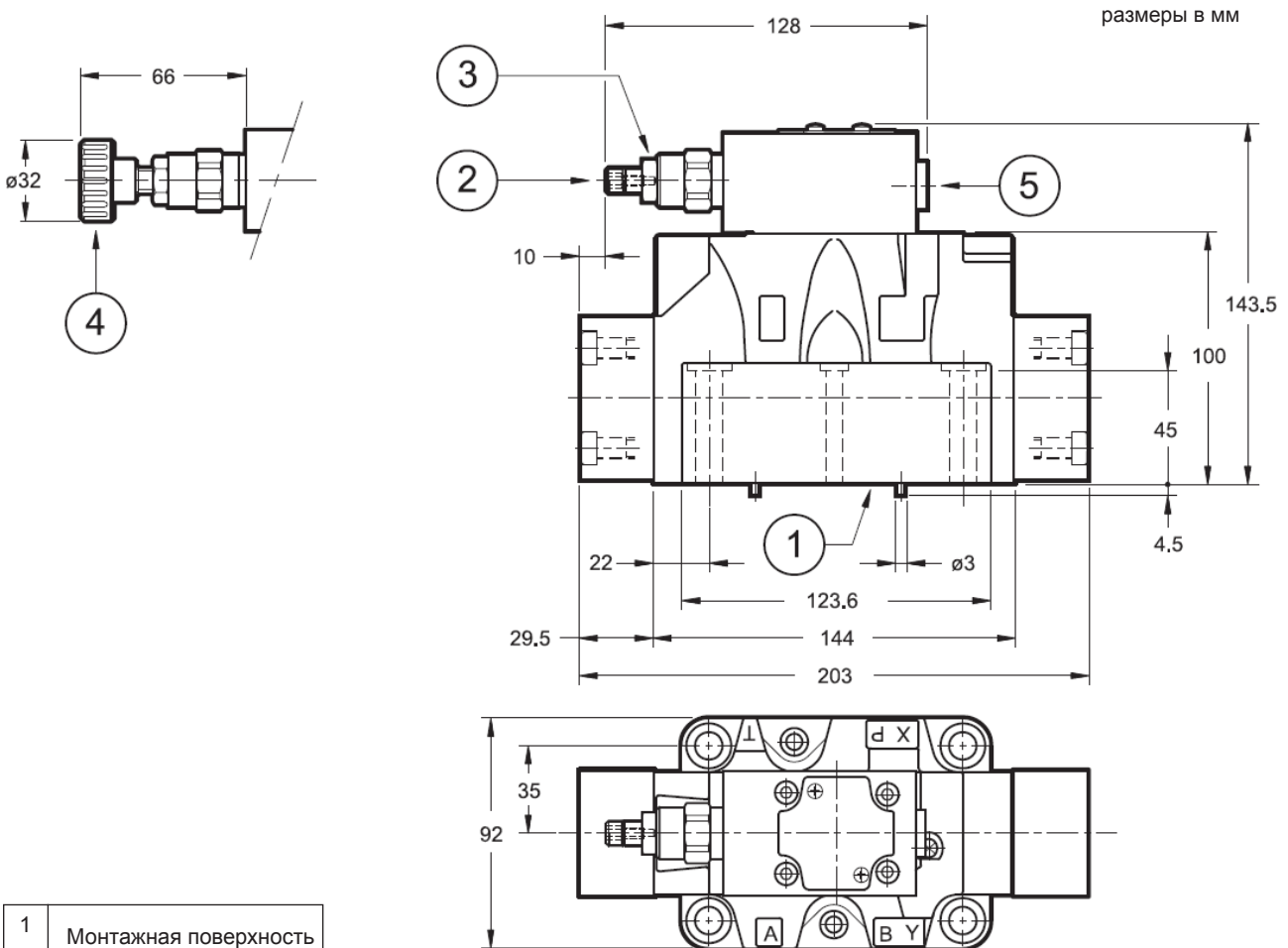
Монтажная поверхность DZC5

CETOP 4.2-4 P05-350



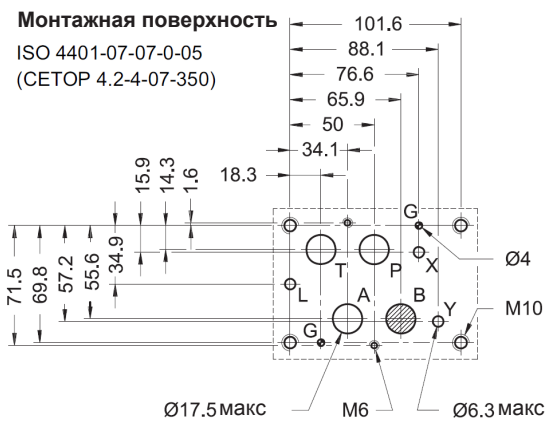


6 - ГАБАРИТНЫЕ И МОНТАЖНЫЕ РАЗМЕРЫ КЛАПАНА DZC7



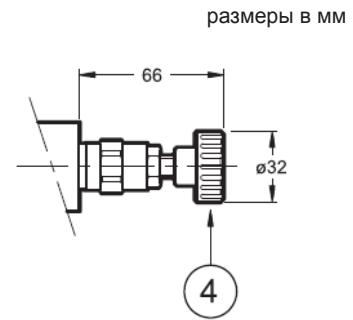
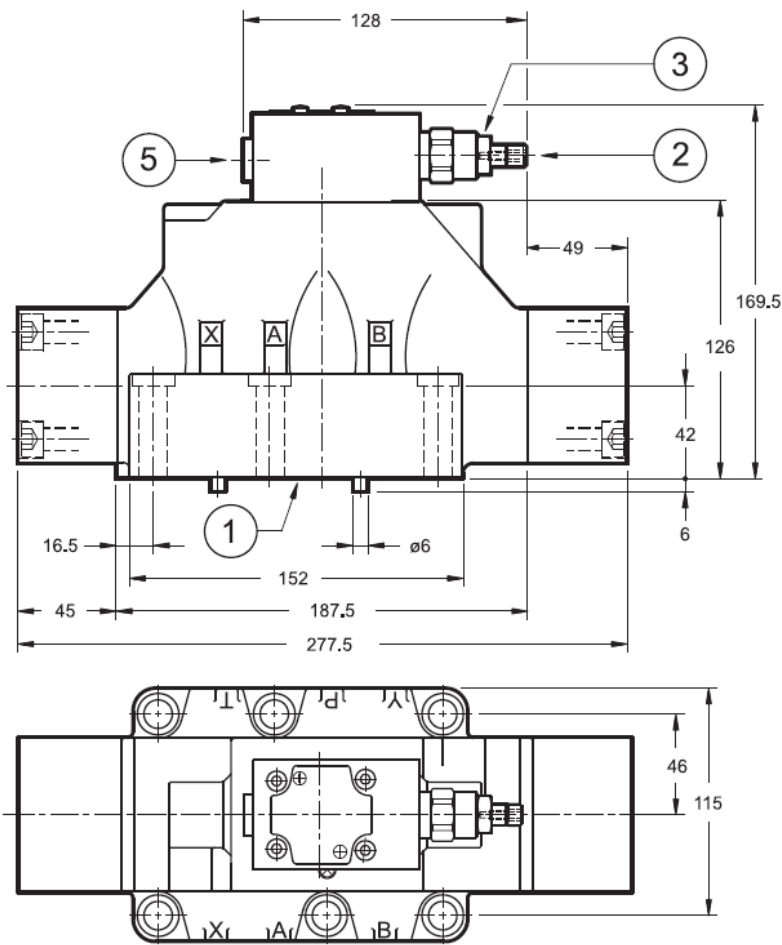
1	Монтажная поверхность с уплотнительными кольцами
2	Регулировочный винт с потайной шестигранной головкой: Ключ на 5. Для увеличения давления вращать по часовой стрелке.
3	Стопорная гайка: Гаечный ключ на 17
4	Регулировочная ручка: M1
5	Соединение манометра 1/4" BSP

Крепление клапана: 4 винта SHC M10x60 2 винта SHC M6x50
Момент затяжки M10x60: 40 Нм (винты А 8.8) - 67 Нм (винты А 12.9) M6x50: 8 Нм (винты А 8.8) - 14 Нм (винты А 12.9)
Резьба монтажных отверстий: M6x12; M10x18
Уплотнительные кольца: 4 шт. OR 130 - твердость по Шору 90 2 шт. OR 2043 - твердость по Шору 90





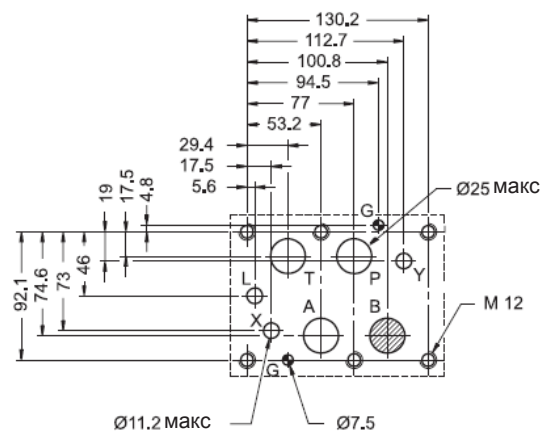
8 - ГАБАРИТНЫЕ И МОНТАЖНЫЕ РАЗМЕРЫ КЛАПАНА DZC8



1	Монтажная поверхность с уплотнительными кольцами
2	Регулировочный винт с потайной шестигранной головкой: Ключ на 5. Для увеличения давления вращать по часовой стрелке.
3	Стопорная гайка: Гаечный ключ на 17
4	Регулировочная ручка: M1
5	Соединение манометра 1/4" BSP

Монтажная поверхность  
ISO 4401-08-08-005  
(СЕТОР 4.2-4-08-350)

Крепление клапана: 6 винтов SHC M12x60
Момент затяжки: 69 Нм (винты А 8.8) 115 Нм (винты А 12.9)
Резьба монтажных отверстий: M12x20
Уплотнительные кольца: 4 шт. OR 3118 - твердость по Шору 90 2 шт. OR 3081 - твердость по Шору 90





**9 - МОНТАЖНЫЕ ПЛИТЫ** (см. каталог 51 000)

	<b>DZC5</b>	<b>DZC7</b>	<b>DZC8</b>
Плита с задним расположением присоединительных отверстий	PME4-AI5G	PME07-AI6G	
Плита с боковым расположением присоединительных отверстий	PME4-AL5G	PME07-AL6G	PME5-AL8G
Размеры отверстий: P, T, A, B X, Y	3/4" BSP 1/4" BSP	1" BSP 1/4" BSP	1"1/2 BSP 1/4" BSP

2

2



2

2

**DIPLOMATIC OLEODINAMICA SpA**

20025 LEGNANO(MI),p. le Bozzi 1/ Via Edison  
Tel.0331/472111-472236, Fax 0331/548328

**ПРЕДСТАВИТЕЛЬСТВО В РОССИИ ООО "ПНЕВМАКС"**

Телефон: (495) 739-39-99 Факс:(495) 739-49-99  
mail@pneumax.ru www.pneumax.ru

КОПИРОВАНИЕ ЗАПРЕЩЕНО. КОМПАНИЯ ОСТАВЛЯЕТ ЗА СОБОЙ ПРАВО ВНОСИТЬ ИЗМЕНЕНИЯ В КАТАЛОГ.